



Pour des Landes vivantes : Développer l'autonomie des paysans et l'économie des territoires

Rapport d'activité

De janvier 2020 à décembre 2020



Crise sanitaire humaine et animale, crise climatique, effondrement de la biodiversité et enfin crise économique : 2020 est encore une année exceptionnelle !

L'agriculture est pourtant un réservoir de solutions. Il est urgent d'en trouver davantage et de les promouvoir au plus grand nombre.

Avec leurs moyens, l'Association Landaise pour la Promotion de l'Agriculture Durable et ses adhérents, mettent en œuvre de nombreuses actions pour :

- Réduire les émissions de gaz à effet de serre en combinant différents leviers : couverts végétaux, semis direct, cultures de diversifications, sélection paysannes, etc.
- Trouver des alternatives viables à l'agriculture aujourd'hui basée sur la chimie et les pesticides
- Relocaliser l'alimentation en développant de nouvelles filières
- Accompagner le développement de projet de territoire ambitieux.
- Créer et maintenir des emplois
- Et bien d'autres

Les missions essentielles de l'ALPAD ne changent pas : formation, expérimentation, innovation, prise de risques, etc. sont toujours l'ADN de l'ALPAD. Depuis 2 ans, les adhérents de l'association ont opté pour un fonctionnement par groupes thématiques. Pourquoi ?

« *Pour avancer plus rapidement, chaque groupe doit s'investir dans la recherche de solutions, puis les promouvoir* ». Ce rapport d'activités est donc structuré en fonction de ces groupes thématiques.

Sommaire du rapport d'activités

I. Groupe sol : agriculture de conservation, couverts végétaux et semis direct.....	1
II. Groupe diversification	4
III. Groupe autonomie semencière	6
IV. Groupe transformation.....	8
V. Vie Associative.....	10
VI. Promotion de l'agriculture durable auprès du grand public	12

Pour tous les travaux présentés ci-après, des comptes rendus et rapports ont été réalisés et envoyés directement aux adhérents des groupes concernés. Ils sont également disponibles sur le site internet de l'ALPAD. Le parti pris est de réaliser un rapport d'activités synthétique mais non exhaustif des actions menées.

I. Groupe sol : agriculture de conservation, couverts végétaux et semis direct

Longtemps délaissé, ce qui se passe sous nos pieds, revient sur le devant de la scène !

L'agriculture de conservation et de régénération est une thématique qui a émergé au sein de l'ALPAD pour tenter de résoudre certaines problématiques liées à ces épisodes climatiques extrêmes ayant engendré de gros problèmes d'érosion. Elle consiste à améliorer la fertilité des sols et se base sur 3 principes : limitation du travail du sol, diversité et couverture maximale des sols.

Afin d'accompagner au mieux les adhérents dans le développement de ces techniques, un GIEE a été constitué en juillet 2018 pour une durée de 5 ans.

En 2020 les actions réalisées par le groupe sol de l'ALPAD ont été :

- Réalisation de Tours de plaine : 3 tours de plaine ont été organisés (2/06, 2/07, 2/12) avec entre 3 et 10 participants. Le groupe a décidé de se retrouver chaque mois, en réalité du fait des confinements liés à la covid, seuls 3 rdv ont pu avoir lieu, pour faire un tour des parcelles, visiter les essais mis en place par les uns et les autres, réaliser des profils culturaux en groupe, observer l'état des parcelles et des cultures, échanger sur la modification du matériel, etc.

- Réalisation de 8 diagnostics de durabilité
- Réalisation de 8 tests VESS (Mesure visuelle de la structure des sols)
- Organisation d'une journée sur l'agriculture durable le 19 octobre en partenariat avec la FDCUMA640

- Accompagnement, suivi et mise en place d'un essai comparatif :

- Maïs en corridor solaire chez Eric LABASTE,
- Plateforme comparative implantation couvert chez Benoît CABANNES,
- Plateforme légumineuses adaptées aux sols sableux chez Olivier BINCHET
- Essai de purin de datura chez Jean LAFARGUE à Hagetmau.

- Formations :

- Sur les couverts végétaux le 17 juillet à Mugron avec Aubin LAFON. Une dizaine de participants.

- Sur l'agriculture de conservation le 18 septembre à St-Lon-les-Mines avec Frédéric THOMAS. Une quinzaine de participants.

- Voyage d'étude :
- Visite de la ferme de François COUTANT (pionnier en agriculture de conservation) dans le Gers le 3 septembre. Une dizaine de participants.

- Participation à plusieurs réunions des plans d'actions sur les zones à enjeu eau de Pujol le Plan, Castandet et Orist.

Retour en images sur les diverses actions menées :

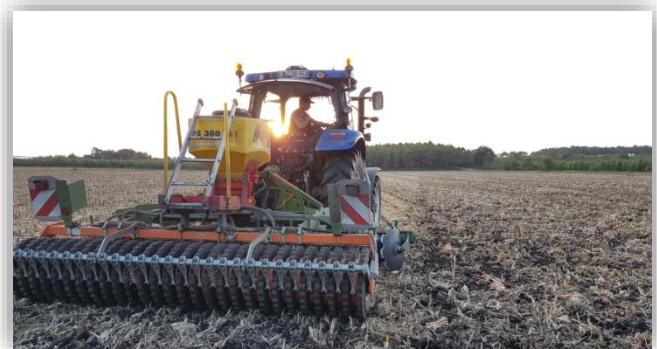
Des comptes rendus d'essais, des rapports...



Des machines



Soja bio biné avec l'Orbis dans le GERS



Semis d'essais à Carcen Ponçon



Maïs semé à 160 cm d'écartement



Formation avec Frédéric Thomas

Toujours des interrogations !

II. Groupe diversification

Parce que le maïs représente toujours un pourcentage très important de la SAU des Landes et qu'il n'est pas forcément adapté à toutes les parcelles, les adhérents de l'ALPAD ont à cœur de trouver des cultures alternatives crédibles sur le plan agronomique et économique.

Pour cela le groupe diversification n'a pas chômé en 2020 :

Il a permis l'émergence d'un petit groupe sur l'arboriculture.

Le travail sur le développement d'une filière haricot s'est poursuivi même si l'essai au champ n'a pas donné les résultats escomptés.

Formations et visites :

- Cultiver du colza le 14 janvier à Hagetmau. Intervention de Terres Inovia, une dizaine de participants sont venus se former.
- Gestion des maladies et ravageurs en arboriculture biologique le 9 novembre 2020 à St Lon les mines
- Maîtriser la taille des arbres fruitiers le 3 février 2020 à St Lon les Mines
- Expérimentations et essais (en lien avec le groupe autonomie semencière) :
- En tournesol : Comme chaque année, des essais pour la CUMA Adour Protéoil. Cette année, les essais ont été menés chez Eric LABASTE (conventionnel) et Francis LAFOURCADE (en bio).
- En haricot : 1 essai a été mis en place chez Jean-Michel DUFORT à Téthieu sur environ 1 ha. Les résultats ont été très décevants à cause de la météo.
- En chanvre, 1 essai avec 3 variétés a été mis en place à Mimizan en partenariat avec l'association Chanvre des Landes. L'essai n'a pas été concluant à cause de fortes précipitations qui ont suivi le semis.

Retour en images sur les actions menées :

Encore de nouvelles cultures :

Lentille



Lupin



Haricot



Chanvre



Tournesol



Colza



Des formations



III. Groupe autonomie semencière

L'agriculture industrielle a pour conséquence la perte de la biodiversité cultivée et la mainmise de quelques entreprises sur le vivant. Pour retrouver de l'autonomie et assurer la provenance de leurs graines du sol à l'assiette, les paysans de l'ALPAD ont créé un groupe sur les semences paysannes. Dans ce groupe, ils travaillent pour redévelopper des semences paysannes de maïs, blé et tournesol et les diffuser au plus grand nombre. La production de semences fermières de couvert fait également partie du programme.

Cette année encore, les pistes de travail étaient nombreuses :

- Formations/Visites :
 - Journée sur les blés paysans, en partenariat avec BLE, le civam bio du pays basque, à Béguios le 26 juin.
 - Battage au fléau à Marquèze les 12 et 13 août ; sensibilisation du grand public.
 - Récolte collective de maïs population à St Lon les Mines le 17 octobre
 - Cultiver, multiplier et sélectionner du maïs population à Saint André de Seignanx le 1er octobre. Une dizaine de participants.

- Essais :
 - Blé population : 70 variétés testées au lycée de Dax-Oeyreluy. Les variétés ont été cultivées sur des lignes de 3m et ont été notées sur divers critères par les étudiants du lycée afin de les sensibiliser à la diversité végétale. Une plateforme de multiplication a également été mise en place chez Nicolas DULUC à Morganx sur une surface d'environ 3000m². Un suivi des blés et seigle cultivés par d'autres adhérents a également été organisé.
 - Maïs : un mélange Adour comprenant plusieurs variétés de maïs population a été distribué à plusieurs paysans. Jean-Baptiste LABORDE, Thomas FAURE et Max LAMAISON ont mis en place des plateformes de multiplication de 30 variétés issues des CRB (conservatoire de ressources biologiques) de l'INRAE.
 - Seigle : Multiplication d'un seigle de pays chez Max LAMAISON.
 - Tournesol : Pas d'essai population cette année.
 - Haricots : Plusieurs variétés ont été multiplié par les adhérents.

Dans le cadre du PEI CUBIC NA, programme européen de l'innovation Cultivons une biodiversité innovante et collective en Nouvelle-Aquitaine, plusieurs supports de communication ont été préparés : films, publication technique, etc.

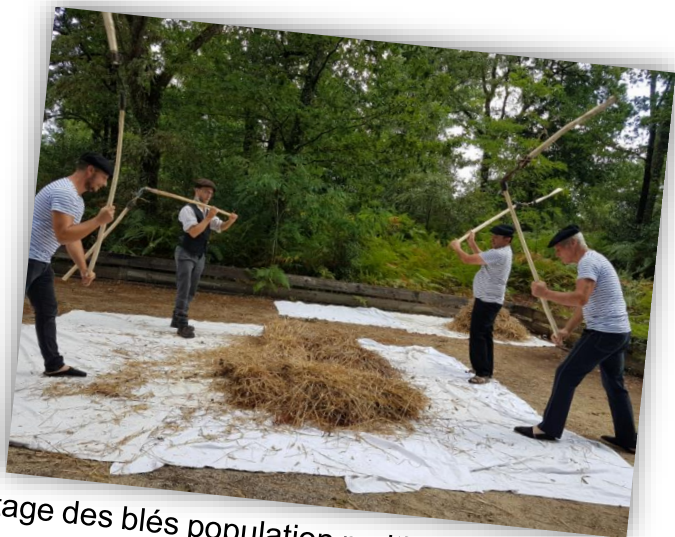
Retour en images sur les diverses actions menées :



Réalisation des gerbes



Journée sélection à Béguios



Battage des blés population multipliés à Morganx



Blé population



Atelier sélection maïs paysan



Maïs associé haricot lab lab

IV. Groupe transformation & circuits courts

Produire des cultures de niches ou de diversification sans avoir de débouchés et de prix rémunérateurs, c'est ce qu'ont voulu éviter les adhérents de l'ALPAD. Concrètement, ce groupe a pour but d'accompagner les paysans dans leur projet de transformation de céréales (maïs, blé, seigle, sarrasin, etc.) en farine et autres produits.

Les administrateurs ou l'animateur participent également aux réunions concernant les circuits de proximité et de relocalisation de l'alimentation afin d'informer les adhérents des projets de territoire.

En 2020, plusieurs actions ont été menées. La principale a été la création et l'accompagnement de la coopérative Haria Blanca le 8 janvier 2020 à Pontonx sur Adour. A cette occasion, une dégustation de pains issus des farines des adhérents a été organisée.

Formations/visites :

- Maîtriser tous les aspects techniques et législatifs pour transformer ses céréales en farine les 10 et 11 mars à Lesgor
- Créer et mettre en œuvre un cahier des charges pour valoriser ses productions le 28 janvier 2021. Evaluation de la possibilité de créer un cahier des charges landais.
- Visite d'un moulin à Dijon en octobre.

- Journée collective de mouture à Bégaar. Plusieurs journées de transformation collective ont été organisées tout au long de l'année.

- Promotion du projet de la cuma Haria Blanca à d'autres agriculteurs, aux collectivités territoriale, etc.

- Participation aux réunions des plans alimentaires territoriaux

- Participation aux commissions Agrilocal et aux diverses réunions sur la restauration collective et les ETAL 40.

- Organisation d'une commande groupée de semences de blé.

Retour en images sur les actions menées :



De la convivialité



De la qualité



FARINE PAYSANNE

des Landes

T110

Moulue à la meule de pierre



Blé cultivé dans les Landes

*A conserver à l'abri de la lumière et de l'humidité
pour profiter de ses arômes*

D.L.U.O. :

Poids net : 1kg

Des projets

V. Vie Associative

Animation interne :

L'assemblée générale ordinaire 2019 a eu lieu le 28 février 2020 à Souprosse. La cotisation n'est que de 20 € pour maximiser l'accès à la connaissance.

En 2020, un seul conseil d'administration téléphonique a été organisé. La vie de l'association a, comme beaucoup de structures, été perturbée par la crise du covid.

Circulation de l'information entre le Réseau CIVAM et les adhérents de l'ALPAD :

Tous les adhérents, (à jour de leur cotisation), sont abonnés à la Lettre de l'agriculture durable, un trimestriel édité par le Réseau CIVAM. Tous les adhérents reçoivent le bisanuel: Le Bulletin de la biodiversité en Nouvelle-Aquitaine (depuis juin 2018). Les invitations aux activités des groupes locaux du réseau CIVAM sont transférées aux adhérents de l'ALPAD par courriel, ainsi que toutes les informations techniques pouvant les intéresser. L'ALPAD est inscrite aux groupes d'échanges du Réseau CIVAM (systèmes herbagers économes, grandes cultures économes) et interagit dans les discussions dès qu'elle le peut.

Participation au Réseau CIVAM Nouvelle Aquitaine :

L'ALPAD fait partie du réseau CIVAM Nouvelle-Aquitaine acté le 08 octobre 2018. Ce réseau est constitué de plusieurs groupes membres du réseau CIVAM à l'échelle régionale. Sa création permet à la région de n'avoir qu'un seul interlocuteur lors de la dépose des appels à projet. Le réseau CIVAM NA a pour vocation de mutualiser et d'échanger des connaissances et des expériences diverses sur de nombreuses thématiques. Depuis l'amélioration de l'interconnaissance des groupes en 2019, de nouvelles actions communes ont été entreprises : comme la ferme ouverte maraîchage à GOUEX, initialement prévue en novembre 2020 et reportée en février 2021 à cause du covid.

Dans le cadre du réseau CIVAM Nouvelle-Aquitaine, un projet multi partenarial (FRAB, CUMA, Solidarité paysan et CIVAM) et régional a été monté sur le maraîchage pour 2021 : le projet SMANA (Système Maraîcher Agroécologique en Nouvelle-Aquitaine). Il vise à mieux caractériser les fermes maraîchères en réalisant des diagnostics de durabilité.

Participation à d'autres réseaux : Réseau Semences Paysannes & Réseau Agriculture Biologique de Conservation :

L'ALPAD est membre du Réseau Semences Paysannes, à ce titre l'animateur effectue une veille des actualités du réseau. Depuis 2020, un nouveau réseau est en train de se créer sur l'agriculture biologique de conservation. 2 rencontres ont été organisées

(Rambouillet et l'Isle Jourdain), et l'animateur y a participé pour rester alerte sur ce type de pratiques.

Suivi des cotations / Mise en relation :

Pour apporter aux adhérents plus de lisibilité sur les cours des produits agricoles bio et conventionnels, l'ALPAD s'est abonnée à l'hebdomadaire La Dépêche / Le Petit Meunier en septembre 2011. Chaque mois, l'animateur synthétise les cours des principaux produits bio et conventionnels.

Il transmet également diverses informations techniques et se fait le relai des événements organisés par les autres structures landaises. Par exemple, l'animateur envoie la newsletter de Terres Inovia sur des conseils techniques concernant les cultures oléo-protéagineuses.

VI. Promotion de l'agriculture durable auprès du grand public

Parce qu'il est urgent de faire davantage de lien avec les générations futures et le grand public, depuis plusieurs années des actions sont menées :

Accueillir des jeunes en formation ou en reconversion est une démarche d'ouverture et d'engagement qui contribue à faire découvrir l'agriculture durable. En 2020, plusieurs contrats ont été proposés :

- Service civique : accueil de 2 jeunes : Estelle PALAIS (6 mois) et Louane SORAWONG (6 mois)
- Stage IUT puis licence en apprentissage : Loïck BERTHIAUD (5 mois + 4 mois)
- Stage BTS : Arthur-Valentin JOSEPH (3 mois)

- Intervention le 9 mars 2020 au CFPPA des Landes sur le thème de l'agriculture durable et semences paysannes. Distribution de semences.

- Animation du site internet de l'ALPAD. <http://www.alpad40.fr>

- Bulletin de l'ALPAD : envoi des actualités de l'ALPAD de façon bimestrielle.

- Facebook : animation de la page Facebook. 214 (+92) j'aime et 254 (+126) abonnés.

- Organisation d'une discussion sur les semences paysannes à l'Ecomusée de Marquèze les 12 et 13 août.

- Organisation d'un Festival Al'Terre Ciné de printemps qui a été annulé à cause du covid.

- Organisation d'une journée dans le cadre du mois de la bio chez Dominique LOLLIVIER qui a dû être reporté à l'année suivante à cause du covid.

- Divers articles dans les Informations Agricoles

- Des reportages vidéo

- 2 reportages France 3 Aquitaine : Sur la journée de l'agriculture durable et la journée « sélection de maïs paysan ».



L'ALPAD remercie chaleureusement ses adhérents qui s'impliquent toujours avec beaucoup d'énergie dans la mise en place d'essais, la participation aux animations, réunions, etc.

Parce que cette association n'est rien sans vous,

Merci !