

Guides de reconnaissances des graminées majoritaires

Repère de dates de floraison des espèces :

Mars	Mi-Avril	Fin avril	Début mai	Mi-mai	Fin juin	
Pissenlit Ravenelle Véronique	Houlque Flouve Paturin <i>Précoce</i>	Brome Ray grass	Trèfles	Fétuque élevée / des prés <i>Tardive</i>	Dactyle Agrostis <i>Très tardive</i>	Ray grass (remontant)

Espèces précoces

Épiaison 900°C jour (2017 : fin avril - 5 mai en plaine, vers le 8 mai à 300m)

FLOUVE ODORANTE



Productivité : faible

Qualité : supporte très bien l'inondation et le surpâturage

Remarque : Donne l'odeur au foin. Épie très vite et son feuillage devient rapidement sénescent une fois le stade de maturité dépassé. La pâture sur cette parcelle dès le mois de mars à avril permet de valoriser la pousse de bonne qualité.

HOULQUE LAINEUSE



Productivité : bonne

Qualité : bonne valeur nutritive au stade feuillu mais rouille et mort rapide des feuilles.

Remarque : rouille facilement, prolifère sur milieu humide et assez fertile. La pâture sur cette parcelle dès le mois de mars à avril permet de valoriser la pousse de bonne qualité.
Pied aux stries violacées

BROME MOU



Productivité : moyenne

Remarque : appétant au stade jeune, se lignifie vite donc rapidement refusé, beaucoup de tige et peu de feuille. Redoute le piétinement

PATURIN DES PRÉS



Productivité : moyenne

Qualité : bonne valeur nutritive



Remarque : résiste au piétinement et au surpâturage.

Espèces Mi-précoces Mi- tardive

RAY GRASS



Productivité : très bonne

Qualité : bonne valeur nutritive

Remarque : à partir de 25-27°C sa production s'arrête. Le ray grass est souvent remontant donc il refait un épis dans la saison estivale. C'est une espèce riche en sucre digestible, productive qui supporte bien le piétinement



Pied rouge

Espèces tardives
Épiaison 1100°C jour (2017 : 15 mai en plaine, vers le 20 mai à 300m)

DACTYLE



Productivité : très bonne

Qualité : bonne valeur nutritive

Remarque : résiste au sec, fait des touffes avec le temps

FETUQUE ÉLEVÉE



Productivité : très bonne

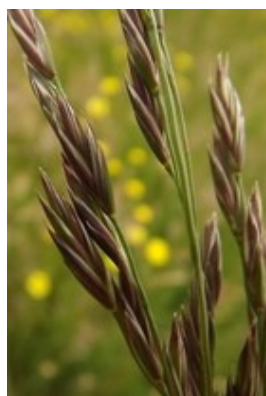
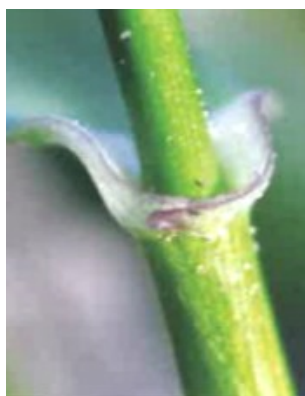
Qualité : bonne valeur nutritive



Remarque : résiste au sec et à l'excès d'eau. À faire consommer tôt car elle devient rigide. Elle sèche vite après fanage

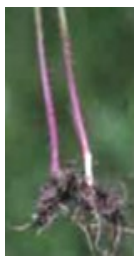
Pied rouge

FETUQUE DES PRÉS



Productivité : bonne

Qualité : bonne valeur nutritive



Remarque : supporte l'humidité mais peu la sécheresse. Peu agressive en mélange. Elle supporte le piétinement mais tolère mal les coupes fréquentes. Tiges moins raides que la fétuque élevée.

Pied rouge

AGROSTIS DES CHIENS



Productivité : faible

Qualité : valeur nutritive moyenne

Remarque : plante de milieu hydromorphe, humide et acide. Signe d'une dégradation du couvert mais permet de boucher les trous et une couverture en cas d'inondation prolongée.

AGROSTIS STOLONIFERES



Productivité : faible – moyenne

Qualité : valeur nutritive moyenne

Remarque : supporte très bien l'inondation et le piétinement. Signe d'une dégradation du couvert. Plante allélopathique (anti-germinative pour les autres espèces) donc très problématique car on ne peut pas faire de sursemis si cette espèce est présente.